

ГОСУДАРСТВЕННЫЙ МУЗЕЙ ИЗОБРАЗИТЕЛЬНЫХ ИСКУССТВ
РЕСПУБЛИКИ ИНГУШЕТИЯ
при поддержке
МИНИСТЕРСТВА КУЛЬТУРЫ РОССИЙСКОЙ ФЕДЕРАЦИИ



*Народный художник
Республики Ингушетия*

**Зяудин Висангиреевич
БАТАЕВ**

2009

Персональная выставка произведений Народного художника Республики Ингушетия Зяудина Висангиреевича Батаева – событие значительное и долгожданное в культурной жизни республики. А так как в этом году художник отмечает свой 70-летний юбилей, то это событие должно стать особенным.

Родился Зяудин Батаев 7 апреля 1939 года в селе Чернореченском Пригородного района ЧИАССР. Отслужив в армии, он поступил на Ленинградский фарфоровый завод им. М. Ломоносова учеником живописца. Там он впервые столкнулся с профессией стеклодува и, благодаря своему таланту и трудолюбию, приобрёл высокую квалификацию. Затем по приглашению представителей создавшегося тогда Новосибирского Академгородка 10 лет проработал в мастерской института физики полупроводников. Там же начал делать первые художественные произведения из кварца и стекла.

Работы художника были по достоинству оценены и экспонировались в Новосибирске, затем на выставке художников-любителей и народных умельцев в Москве, Болгарии, а также в различных городах Америки.

За эти выставки художник был удостоен целой коллекции дипломов и грамот. Работы З.Батаева получили восхищенные отзывы не только любителей, но и профессиональных мастеров декоративно-прикладного искусства. В своем письме к художнику Н.Придачин ученый из Новосибирска, являвшийся куратором и гидом выставок, проходивших в различных городах США, сообщил об огромном интересе американских зрителей к самобытным произведениям мастера-стеклодува. До сих пор З.В.-Г.Батаев трепетно хранит старые вырезки из газет, статьи и отзывы о выставках, проходивших в России и за рубежом.

В 1978 году Зяудина Батаева пригласили в Нальчик, в Кабардино-Балкарский Государственный университет, где ему пришлось с нуля создавать художественную мастерскую. И здесь творчество талантливого художника-стеклодува было высоко оценено и поддержано. Этот период и стал началом его активной выставочной деятельности.

Свои произведения мастер создает стеклодувным методом из кварца (плавленный хрусталь), а также технического, цветного и бутылочного стекла. В его работах зрителю приоткрывается таинство рождения произведения искусства, являющееся результатом соединения одухотворения стекла и огня. Миниатюрные скульптуры из стекла и кварца останавливают на себе взгляды, пробуждая множество мыслей и чувств – это гордые джигиты, восседающие на быстрых скакунах, фигурки знаков зодиака, выполненные из цветного стекла, изящные фужеры, герои русских сказок и ингушских мифов и сказаний, строгие причудливые формы канделябров. Произведения мастера производят сильное впечатление некоторой смелостью в обращении с материалом, свободной пластикой. Персонажи З.Батаева вполне традиционные для пластики народных промыслов - это такие фигурки как «Пету-



шок», «Самовар», «Курочка Ряба», словно сошедшие со страниц русских сказок, песен и былин. И это не просто дань времени. В них звучит собственная песня: сильная, пронзительная, порой ироничная. Художник как бы приглашает зрителя вместе с ним исследовать возможности стекла. В своих произведениях ему удается найти точный пластический эквивалент своих мыслей и чувств. В хаосе бесформенной материи он индивидуализирует ее и дает жизнь, находя оригинальный способ выражения смысла создаваемого образа, в результате чего пластический объект рождается и начинает жить своей собственной жизнью.

Своеобразием и оригинальностью отличаются фигурки животных, трактованные как реалистические образы или мультипликационные персонажи: «Обезьяна с бананом», «Дракон», «Сказка о золотой рыбке». Эти работы трогают своей простотой.

Сила таланта мастера раскрывается в произведениях, созданных под влиянием увлечения художника ингушской мифологией и историей. Создавая произведения этой тематики, художник стремился показать красоту и самобытность древней нартской культуры. Одной из значимых работ этого периода является фигурка «Сосурко», посвященная легендарному герою нартского эпоса. Эта работа, созданная в начале 80-х годов была подарена автором первому президенту Республики Ингушетия Р.С.Аушеву.

В произведениях мастера ярко звучит национальная тема, проходящая через все его творчество. Примером тому являются целый ряд работ, созданных из кварца - «Старый джигит», «Танцующая пара», «Танцор», «Ловзар», в которых воплотились художественный вкус, артистизм лепки, изящество и единство построения и композиционной идеи.

Недавно художнику было сделано очень интересное предложение – выполнить из стекла и хрустала статуэтки для работников культуры и искусства, номинированных на различные премии и конкурсы и удостоившихся наград. Мастер представил два варианта призов: «Золотой пегас» и «Золотой орел». По словам автора, работа над эскизами и само изготовление образцов занимает много времени и требует большой отдачи, но это очень увлекательный и интересный для мастера процесс.

Главное в произведениях Зяудина Батаева не технологические находки или декоративные внешние приемы, а точно найденное соответствие образа, формы и способа воплощения, которое выражено в неповторимой индивидуальной творческой манере.

Важное место в жизни и творчестве Зяудина Батаева занимает живописное искусство. В Ингушетии художник больше известен, как мастер декоративно-прикладного искусства, талантливый стеклодув. В 2006 году в Государственном музее изобразительных искусств Республики Ингушетия прошла персональная выставка З.Батаева, получившая символическое название «Радуга на стекле». На этой выставке были представлены и живописные произведения художника, выполненные с большим художественным мастерством.

На предстоящей в этом году юбилейной персональной выставке Зяудин Батаев представит широкой публике десятки новых живописных картин. Замечательные пейзажные произведения, созданные в различные периоды заслуживают самого пристального внимания.

Возвращение к живописи после 23-летнего перерыва стало осознанной необходимостью на пути творческих исканий художника. Именно желание выразить себя, свои мысли и свое видение окружающего мира, желание передать все эти чувства окружающим и остановить это мгновение, заставило его вернуться к холсту, чтобы создать яркие и запоминающиеся произведения. Небольшие по формату и этюдные по характеру пейзажные работы выполнены профессионально, в тонкой и изящной манере, они полны особой благоговейной чуткости к жизни природы и почти импрессионистически непосредственны в передаче пленэрной цветовой гаммы.

Впечатления о пребывании художника в горной Ингушетии легли в основу создания таких произведений как «Пережившие века», «Земля предков», «Эрзи». На этих полотнах изображена самобытная природа земли вайнахов, суровое величие ингушских башен. Пейзажные произведения для мастера - это особенный мир, соединяющий панорамность исполнения и этюдную непосредственность. Лирический пейзаж настроения сочетается с элегической грустью и легкой печалью осеннего пейзажа «Очей очарованье». Мотив бурного весеннего

пробуждения природы разрастается в полотне «Весенний этюд». Замечательны работы «Уголок Михайловского дворца в Петербурге», «Городской пейзаж», «Голубое озеро». Камерные, небольшие по формату они исполнены особой благоговейной чуткостью к жизни природы, непосредственны в передаче игры света. Особое внимание заслуживают работы, запечатлевшие живописные уголки Кабардино-Балкарии, полные глубокого лиризма и трепетного поэтического созерцания природы Приэльбрусья. Это такие произведения как «Окрестности п.Эльбрус», «Снежные вершины», «Большой и Малый Когутай» и многие другие работы. Солнечно-золотистая тональность пейзажей художника вызывает сопереживание, пробуждая оптимизм и надежды.

Обращение З.В.Батаева к портретному жанру связано с поисками новых образных и живописных подходов, индивидуальностью стиля в творчестве. К числу наиболее значимых портретных произведений следует отнести «Портрет проректора И.Л.Тишкова», женский портрет «Мечты..Мечты». Эти работы написаны художником в своеобразной манере, с тонким психологизмом. Свойственное мастеру умение глубоко постигать сущность и индивидуальность человеческих характеров позволило ему найти разнообразные приемы их художественного воплощения в портретах. Он использует различные выразительные средства: разнообразие поз, деталей, цветовых решений. Это помогает выразить неповторимость и уникальность каждого образа.

В Волгограде в 2008 году в рамках межрегионального фестиваля «Мир Кавказу» прошла выставка современного искусства в Волгоградском музее изобразительных искусств, на которой Государственный музей изобразительных искусств Республики Ингушетия представил творчество ингушских мастеров декоративно-прикладного искусства. Изделия из хрустала и цветного стекла Зяудина Батаева вызвали огромный интерес посетителей выставки и множество восторженных откликов. После выставки одна из работ З.Батаева, композиция в ингушском национальном стиле, была закуплена для фондов Волгоградского музея изобразительных искусств.

Необходимо отметить, что в 2008 году заслуги мастера были отмечены высоким званием «Народный художник Республики Ингушетия».

На юбилейной выставке, которая пройдет в этом году в Государственном музее изобразительных искусств Республики Ингушетия, Зяудин Висангиреевич Батаев представит около 50-ти произведений живописи и прикладного искусства, созданные в разные периоды его творческой деятельности. Все они небольшого размера, но столь выразительны и пластически «заряжены», что создают впечатление сильного эмоционального поля, заряжающего зрителя своей энергией и неповторимостью.

*Лейла Алмазова, главный хранитель
Государственного музея
изобразительных искусств
Республики Ингушетия*

Уважаемый Зяудин Висангиреевич!

От имени Министерства культуры, творческой интеллигенции Республики Ингушетия сердечно поздравляем Вас с Днем рождения!

Выдающийся художник, Вы хорошо известны не только в нашей республике, но и далеко за ее пределами. Ваши работы не оставляют равнодушным даже искушенного зрителя, а многочисленные выставки становятся заметным событием в культурной жизни, вызывая огромный интерес у ценителей декоративно-прикладного искусства.

Отрадно, что сегодня Вы полны новых планов и замыслов.

Талантливый художник-прикладник, универсальный кварцедув, живописец, за многие годы Вы создали целую галерею работ, каждая из которых отличается безупречным художественным вкусом и особым узнаваемым стилем.

От всей души желаем Вам успешной реализации планов и проектов, профессиональных успехов и жизненной удачи, сил и энергии для воплощения всех Ваших замыслов, крепкого здоровья, мира и благополучия!

**С уважением,
и.о.министра культуры
Республики Ингушетия И.А. Чахкиев**

«Я впервые услышал о Зяудине Батаеве еще в бытность Чечено-Ингушской АССР. На одной из выставок, на которой экспонировались его работы в мелкой пластике я сразу отметил, что этого художника отличает глубокая индивидуальность. Для меня стало неожиданностью появление художника, работающего в своей особой манере и особом жанре. Работы его очень понравились своей тонкостью, точностью передачи мельчайших нюансов настроения, точностью воспроизведения.

Вторая наша встреча состоялась уже гораздо позже, на его персональной выставке в Государственном музее изобразительных искусств Республики Ингушетия. Очень сложно в мелкой пластике передать национальные мотивы, но у Зяудина Батаева это прекрасно получается. Поэтому неудивительно, что его работы вызывают неизменное восхищение зрителей.

Как о человеке, хочу сказать о Зяудине Батаеве, что это очень скромный, что в нашей среде редкость, очень порядочный и немногословный человек. Он много работает, и, как следствие, его произведения могут украсить любой музей и стать достойным приобретением для любой частной коллекции.

Желаю юбиляру прожить еще столько же, счастья, здоровья и достойного признания его таланта, как художника».

**Народный художник
Российской Федерации М.М.Полонкоев**

Уважаемый Зяудин Висангиреевич!

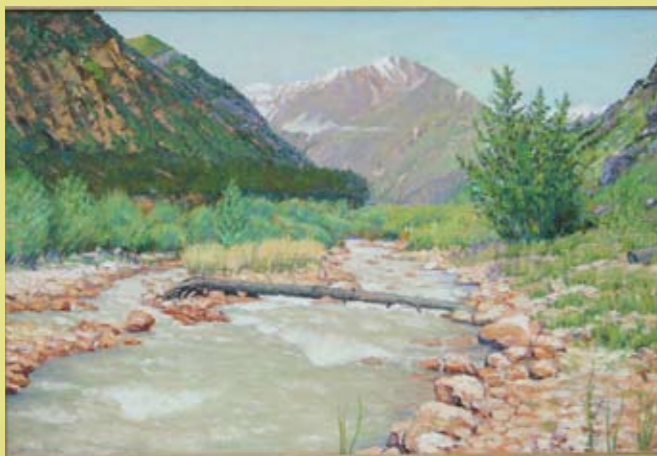
От всего коллектива музея и всех любителей и ценителей Вашего творчества поздравляю Вас с юбилеем!

Ваш талант, скромность, внутреннее благородство, философское отношение к жизни, несомненно, накладывают неповторимый отпечаток на Ваши произведения.

Ваши изделия из стекла и горного хрустала радуют глаз и поднимают настроение, а живописные работы проникнуты умиротворенностью, которая передается зрителю.

Желаем Вам счастья, здоровья, долгих лет жизни и больших творческих успехов!

**С искренним уважением,
директор Государственного музея
изобразительных искусств
Республики Ингушетия Л.И.Тумгоева**



Адыр-Су
х., м., 50x70, 2004



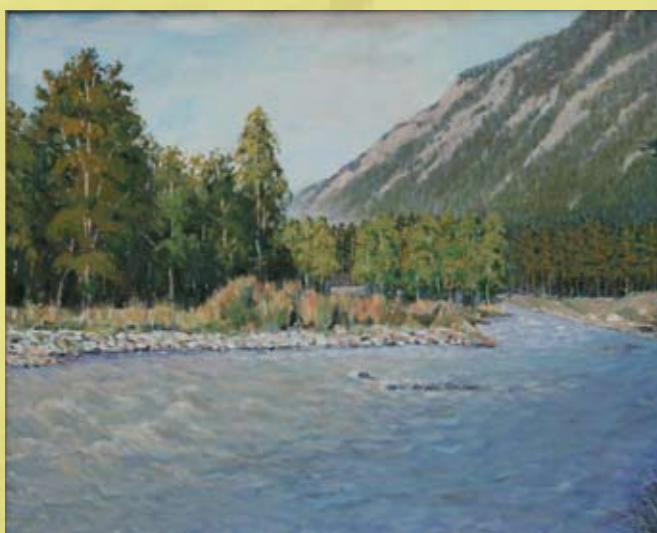
Башенный комплекс «Эрзи»
к., м., 50x70, 2005



Башкаринское озеро
к., м., 2004



Городской пейзаж
к., м., 55x40, 2008



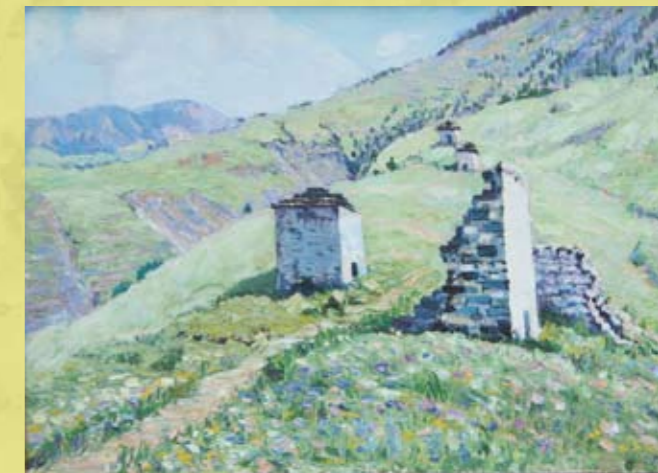
Верховья реки Баксан
х., м., 50x70, 2003



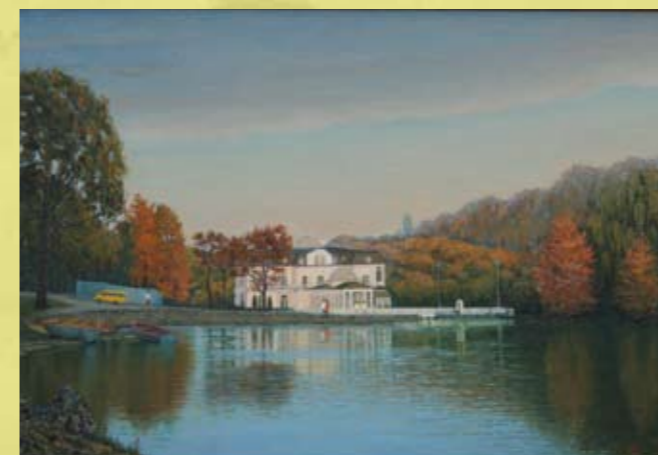
Государственный университет, Нальчик
к., м., 2003



Голубое озеро. КБР
к., м., 2007



Древние захоронения. Этуд
к., м., 30x45, 2003



Конец знойного дня
х., м., 60x90, 2008



Окрестности Чегемских водопадов
к., м., 35x55, 2002



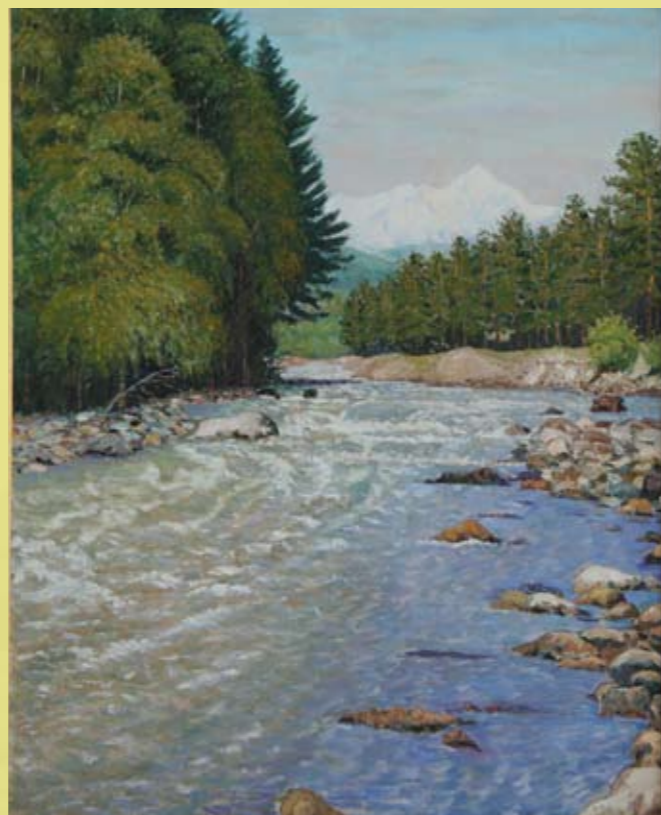
Окрестности с. Тегенekli
к., м., 40x55, 2003



К вечеру. Этуд
к., м., 35x25, 1975



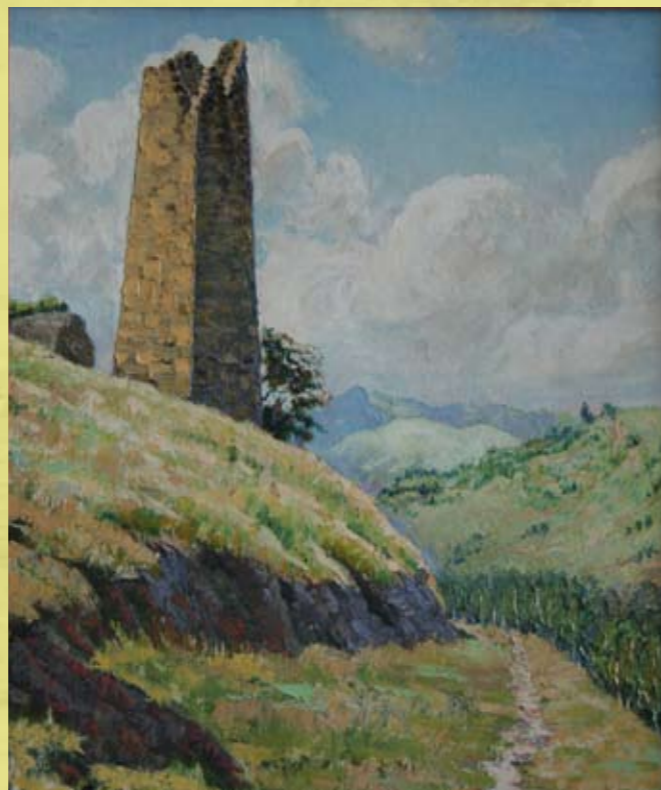
И. Л. Тишков у Чегемских водопадов
к., м., 50x65, 2008



Окрестности п. Эльбрус
х., м., 60x90, 2003



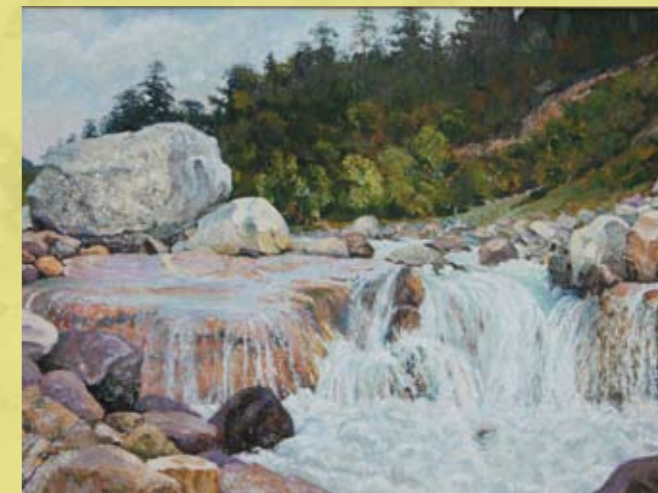
Весенний этюд
к., м., 35x45, 1974



Время беспощадно
к., м., 40x55, 2004



Река Лухуми. Западная Грузия
к., м., 1976



Река Адьл-Су
к., м., 50x70, 2004



После первого снега
х., м., 50x75, 2008



Туман рассеивается. Этюд
к., м., 40x55, 1974



Приэльбрусье. Гостиница Сокол
к., м., 50x70, 2003



У озера
к., м., 50x70, 2004



«Мечты, мечты...»
х., м., 50x75, 2008



Среди цветов
к., м., 2009



Уголок Михайловского замка, С.-Петербург
х., м., 35x50, 2008



Сторожевые башни с. Эрзи
к., м., 40x55, 2003



«Пережившие века»
х., м., 2003



Фонтаны С.-Петербурга
к., м., 2009



«Очей очарованье»
х., м., 50x70, 2006



Первый снег
к., м., 40x55, 2006



Приэльбрусье. Гостиница Сокол
к., м., 50x70, 2003

СЛОВО О МАСТЕРЕ

Путь от проявления способностей, дара, таланта и до их широкого признания у каждой творческой личности неодинаков и своеобразен.

Со всей уверенностью можно сказать, что для Зяудина Висангиревича Батаева этот путь от простого мальчишки из многодетной ингушской семьи до «Народного художника Республики Ингушетия» был нелёгким и тернистым.

Волею судьбы после демобилизации из армии Зяудин в армейской форме (не блажь, а материальные издержки) попал в г. Ленинград. Не сразу, но устроился на фарфоровый завод им. М.В. Ломоносова. Через определенное время его творческая натура воспитывалась конвейерной работе по раскрашиванию шаблонных узоров на фарфоровых изделиях.

Кадровик, посмотрев на его заявление об увольнении и увидев что-то в этом парне в армейской форме, посоветовал ему зайти в кварцевый цех. Через несколько месяцев из нескольких десятков поступивших вместе с Зяудиным остались единицы: работа с кварцем очень кропотлива, трудоёмка, требует большой выдержки, точности, трудолюбия и выражения.

В период овладения З.В. Батаевым «власти» над кварцем и стеклом был создан первый в тогда еще Советском Союзе научный центр Сибири – Новосибирский Академгородок, где требовались не только научные работники, но и высококвалифицированные кадры рабочих специальностей.

Увидев работы Зяудина Батаева, его пригласили в Институт физики полупроводников, где были созданы все условия для работы, в том числе были решены жилищные проблемы (к тому времени он был уже женат). Все эти факторы сыграли свою роль, и Зяудин вновь оказался на долгие годы еще дальше от отчего дома.

Но годы работы в Академгородке он до сих пор вспоминает как лучшие в своей жизни. Сложные заказы, поступавшие не только в своём институте, но из многих ведущих академических учреждений (институты ядерной физики, катализа, органической и неорганической химии, геофизики и геодезии и т.д.) только вдохновляли молодого художника на дальнейшее оттачивание своего мастерства. Следует отметить, что во всех указанных институтах были свои высококвалифицированные специалисты. Но работы, требующие филигранной точности, выполнялись зачастую именно Зяудином Батаевым.

Достаточно сказать, что в эти годы им был создан уникальный проект из кварца - лазерной установки, в которой отсчёт зазоров шёл на микроны. Как специалисту высокого класса, ему начали поступать заказы и из других городов. География заказов была обширна: Хабаровск, Алма-Ата, Краснодар и многие другие регионы.

Но и при такой загруженности маэстро-стеклодув находил время для своего любимого дела: живописи и художественного стеклоделия. Начиная с 70-х годов он становится участником художественных выставок самого различного уровня.

В 1978 году по настоянию отца Зяудин переезжает на Кавказ, в декабре того же года приглашается на работы в КБГУ, где и трудится по настоящее время. Именно с этого момента я знаю его и могу со всей уверенностью сказать, что для химико-биологического факультета с его приходом началась новая пора. Да, не было больших, серьезных и сложных заказов, но стеклодувная из заброшенного подвала с одной керосиновой горелкой превратилась в сравнительно современную мастерскую с газовым оборудованием, вытяжной системой и другими атрибутами.

Думая о его вкладе в учебный процесс, в становление новых научных кадров, невольно вспоминаю эпизод из фильма «Москва слезам не верит», когда доктор наук говорит о том, что без этого мастера (скромного и удивительно красивого человека – Гоши, а для меня это полный прототип Зяудина) вряд ли состоялась бы его успешная защита. Да, Зяудин Висангиревич не был руководителем ни одной дипломной работы или диссертации. Но его чудотворные руки внесли вклад в научные работы самого различного ранга, и этот вклад порой не ниже, чем участие научного руководителя. В его работе нуждаются не только химики, но и биологи, физики, медики (во время острого дефицита ему приходилось даже изготавливать для больниц капельницы для внутривенных инъекций).

О его профессионализме говорит и такой факт: мы сделали заказ на стеклянное оборудование в Институте общей и неорганической химии АН (один из ведущих академических вузов страны и по сей день). Но аналогичное изделие, выполненное Зяудином Батаевым, оказалось на несколько уровней выше.

Нельзя не сказать и о человеческих качествах этого удивительного мастера. Надо видеть и знать, с каким трепетом и вниманием он относится ко всем своим родственникам, помогая им в горести и в радости.

Как человек предельно собранный и чистоплотный во всех смыслах этого слова, он нетерпим к расхлябанности, лжи.

Я рад, что у меня есть такой старший товарищ, друг, рядом с которым так и хочется самому мобилизоваться и быть лучше.

Счастья и творческих успехов тебе, МАСТЕР!

*Кандидат химических наук,
доцент Кабардино-Балкарского
государственного университета
И.В. Хочуев*



*Казачка с ведрами
стекло, свободное выдувание, 2004*



*Музыкант
кварц, 1997*



*Горянка с кувшином
стекло, гравировка, окрашивание, 2009*



*Стрелец
стекло, лепка в пламени горелки, 1994*



*Госский танец
кварц, 2008*



Лезгинка
кварц, 1992



«Старый джигит»
кварц, 1992



Корзинка с цветами
цв. стекло, 1988



Корзинка с тюльпанами
цветное стекло, 1988



Лиса и ворона
цветное стекло, 1982



Приз «Золотой Орел» (вариант)
для Респ. Ингушетия, 2009



Приз «Золотой Пегас» (вариант 2)
для Респ. Ингушетия, 2009



Приз «Золотой Пегас» (вариант)
для Респ. Ингушетия, 2009



Куричка Ряба
цветное стекло, 1986



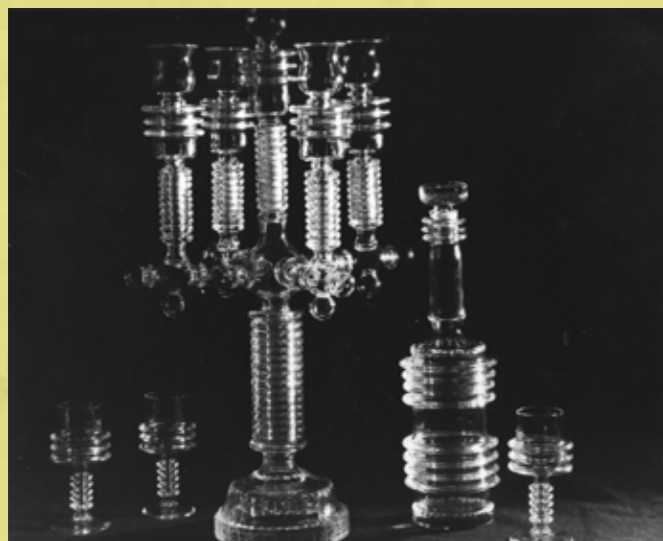
Сказка о Золотой рыбке
цветное стекло, 1983



Бокалы
цв. стекло, свободное выдувание, 1983



Сервиз коньячный
кварц, 1975



Комплект «Юбилейный»
кварц



Коньячный набор «Теплый вечер»
стекло, 1992



Бык. Знак Зодиака
цветное стекло, 2009



Рак. Знак Зодиака
цветное стекло, 2008



Лев
стекло, свободное выдувание, 2008



Петушки
цветное стекло, свободное выдувание, 2000



Атакующий петух
стекло, свободное выдувание, 1983



Набор подсвечников
цв. стекло, 1981



Подсвечник «Дракон»
цв. стекло, 1981



Жар-птица
стекло, свободное выдувание, 1985



Вьедка
цв. стекло, 2000



Коррида
цв. стекло, 1985



Экзотические птицы.
мелкая пластика, цв. стекло, 1987



Косули
цв. стекло, 2000



Олени
цветное стекло, 1979



Коты
мелкая пластика, цв. стекло, 1982



**Государственный музей
изобразительных искусств
Республики Ингушетия**
Адрес: г. Карабулак, ул. Джабагиева, 139,
тел.: 8 (8734) 44-48-56
e-mai: izomuzeum@mail.ru